

STADT BARGTEHEIDE

Kreis Stormarn

BEBAUUNGSPLAN NR. 13 –NEU- 4. ÄNDERUNG UND ERGÄNZUNG

DOKUMENTATION **zu Ziffer 9a der Begründung**

Stand: Februar 2002

Dokumentation zu dem Baugrundstück Rathausstraße Nr. 22 und das direkt an das Plangebiet angrenzende Grundstück Bahnhofstraße Nr. 16 bezüglich ihrer möglichen Altlastenrelevanz

Die nachfolgenden Ausführungen gelten für das Baugrundstück *Rathausstraße 22*

Nach Mitteilung des Kreises Stormarn, Fachbereich Umwelt, Fachdienst Boden- und Grundwasserschutz ist dieses Grundstück ein möglicher Altstandort mit der Altlastenrelevanz 2. Dies resultiert aus dem Nutzungshinweis für die Jahre 1960 bis 1963, genutzt als Tankstelle.

Unter Ziffer 9a der Begründung sind bereits umfangreiche Ausführungen zu dieser Problematik dargelegt.

Die in dieser Dokumentation aufgeführten Dokumente sollen zum Nachweis dienen, daß es sich bei diesem Standort um Flächen handelt, deren Böden erheblich mit umweltgefährdenden Stoffen belastet sind. Diese Flächen sind daher in der Planzeichnung nach § 9 Abs. 5 Ziffer 3 Baugesetzbuch gekennzeichnet.

Bei den zwischenzeitig durchgeführten Fachabstimmungen wird jedoch davon ausgegangen, daß ein fachliches Handeln im Zusammenhang mit der städtebaulichen Planung nicht erforderlich ist und dieses erst im Zusammenhang mit konkreten Baumaßnahmen abgeprüft und vorgenommen werden soll.

Der seinerzeitige Investor hat für diese Fläche eine Bodenvoruntersuchung erstellen lassen, sie datiert aus dem Jahre 1997 und ist in Kopie als Anlage der Begründung zum Bebauungsplan beigelegt.

Um für die gegebenenfalls notwendigen Untersuchungen im Zusammenhang mit Baumaßnahmen einen hinreichenden Überblick über den Altbestand des Grundstückes und die seinerzeitigen Entwicklungen zu bekommen, sind nachfolgende Dokumente in Kopie aufgeführt.

Lageplan Werkstätten	Januar 1925
Grundrißplan Werkstatt mit Hebebühne	ohne Datum
Lageplan Heizöltank 3.000 Liter	20.10.1958
Lageplan Heizöltank 7.000 Liter	20.10.1958
Lageplan Heizöltank 7.000 Liter	20.11.1967
Lageplan Tankstelle	07.09.1976

Aufgrund der vorgenommenen Kennzeichnung ist im Zusammenhang mit geplanten Baumaßnahmen gegebenenfalls durch entsprechende Untersuchungen eine Gefährdungsabschätzung vorzunehmen. Der hierfür erforderliche Umfang ist dann mit der zuständigen Behörde des Kreises Stormarn, Fachbereich Umwelt, Fachdienst Boden- und Grundwasserschutz abzustimmen.

Die nachfolgenden Ausführungen gelten für das Baugrundstück *Bahnhofstraße 16*

Nach Mitteilung des Kreises Stormarn, Fachbereich Umwelt, Fachdienst Boden- und Grundwasserschutz ist dieses Grundstück ein möglicher Altstandort mit der Altlastenrelevanz 2. Dies resultiert aus dem Nutzungshinweis für das Jahr 1960, genutzt als chemische Fabrik.

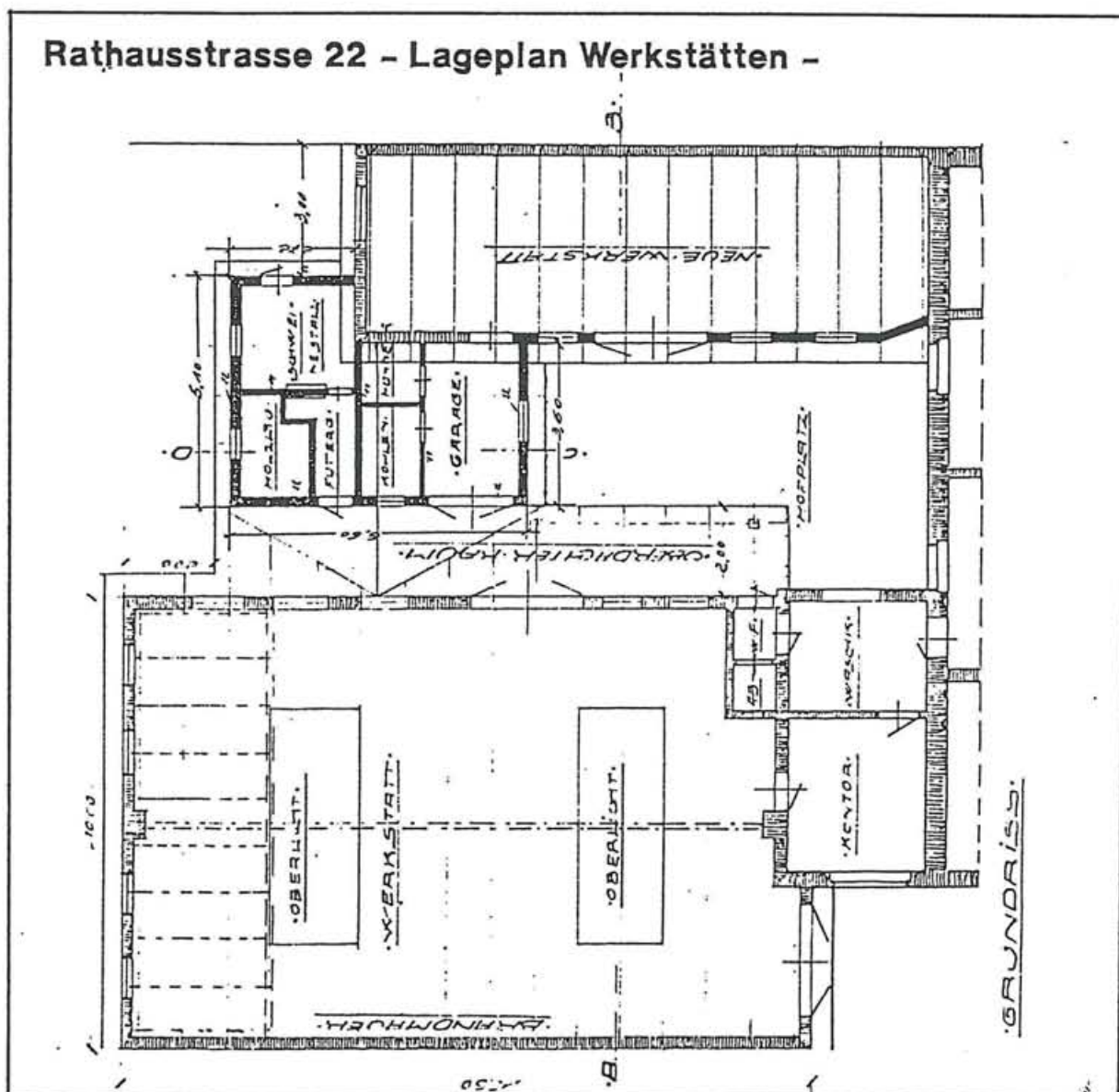
Unter Ziffer 9a der Begründung sind bereits umfangreiche Ausführungen zu dieser Problematik dargelegt.

Die in dieser Dokumentation aufgeführten Dokumente sollen zum Nachweis dienen, daß es sich bei diesem möglichen Altstandort mit der Altlastenrelevanz 2 um eine Fehlinterpretation handelt. Dies ist abgeleitet aus vorliegenden Gewerbeakten des Stadtarchives der Stadt Bargteheide – Bestand II/ 411.

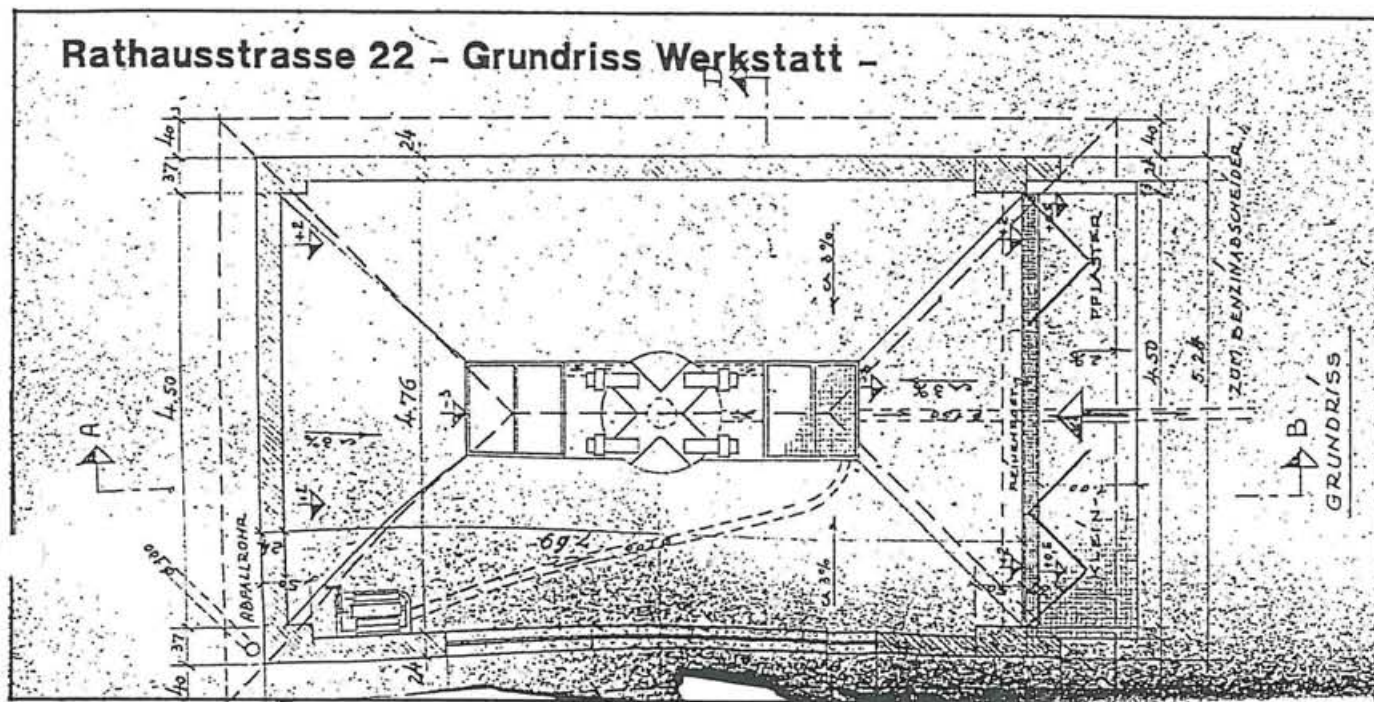
Der hier auf dem Grundstück Bahnhofstraße 16 gemeldete Betrieb Terra Chemie, Gesellschaft mit beschränkter Haftung, ist vor Ort niemals gewerblich tätig geworden, sondern hat diesen Standort nur als Sitz- und Bürostandort genutzt. Sämtliche gewerblichen Aktivitäten haben unter anderem in der Gemeinde Großenbrode stattgefunden, in der z. B. Tonerde abgebaut wurde, die in Kiel-Wik als Rohmaterial im Hafengelände verarbeitet wurde. Zum Nachweis sind nachfolgende Dokumente in Kopie aufgeführt.

Neueintragung Handelsregister	07.02.1956
Schreiben der Gemeinde Großenbrode an die Gemeinde Bargteheide	12.01.1960
Aktenvermerk der Gemeinde Bargteheide	16.12.1960

Aus den vorliegenden Dokumenten ist schlüssig nachzuvollziehen, daß keinerlei gewerbliche Aktivitäten als chemischer Fabrikstandort auf dem Grundstück Bahnhofstraße 16 (20) stattgefunden hat.



Dokumentation zu Ziffer 9a der Begründung



[illegible]

Dokumentation zu Ziffer 9a der Begründung

Bahnhofstrasse 16 - Neueintragung Handelsreg.**Neueintragung**

1. HRB. 6: 7. 2. 1956: Terra-Chemie-Gesellschaft mit beschränkter Haftung, Sitz Bargteheide/Holst. Gegenstand des Unternehmens ist die chemisch-technische Verwertung von Mineralien und Tonerden. Stammkapital: 75 000,- DM. Geschäftsführer sind: Exportkaufmann Ernst Koch in Ahrensburg/Holst., Kaufmann Hermann Rosenberg in Hamburg, Industrieller Adolf Maier in Santiago Chile. Gesellschaft mit beschränkter Haftung. Der Gesellschaftsvertrag ist am 10. Dezember 1955 abgeschlossen. Die Gesellschaft beginnt am 1. Januar 1956 und endet am 31. Dezember 1965. Der Gesellschaftsvertrag verlängert sich um weitere zehn Jahre, falls er nicht durch eingeschriebenen Brief unter Einhaltung einer einjährigen Kündigungsfrist gekündigt wird. Zur Vertretung der Gesellschaft sind nur zwei Geschäftsführer gemeinschaftlich berechtigt. Die Geschäftsführer sind berechtigt, mit sich selbst und mit den von ihnen vertretenen juristischen Personen Geschäfte zu tätigen. Als nicht eingetragen wird noch veröffentlicht: Bekanntmachungen der Gesellschaft erfolgen nur im Deutschen Bundesanzeiger und im Anzeiger des Landes Schleswig-Holstein (ohne Gewähr). Die Geschäftsräume befinden sich in Bargteheide, 2. Bahnhofstraße 16.

Das Amtsgericht Bargteheide/Holst.

Gemeinde Großenbrode

- Der Bürgermeister -

(24 b) Großenbrode/Holstein, den 12. 1. 1960
Tel. 19Gemeindeverwaltung
Bargteheide

Eing. 15. JAN. 1960

An die
Gemeinde BargteheideB a r g t e h e i d eBetr.: Firma Terra-ChemieBezug: Ihr Schreiben vom 4. 1. 1960 - 7 T. 16 -

Die Firmenbezeichnung lautet jetzt "Silikatgrube Wagria - Rosenberg & Koch".

Die obige Firma hat in den Monaten April und Mai 1959 ein bestimmtes Quantum von Tonerde abgebaut und nach Kiel-Wik befördert. Dort liegt das Rohmaterial noch heute am Hafengelände. Das Fabrikgebäude soll in Kürze fertig sein, so daß mit der Produktion begonnen werden kann. Seit Mai 1959 sind hier keine Arbeiten mehr ausgeführt worden.

Bahnhofstrasse 16 - Schreiben Gem. Grossenbrode

Bargteheide, den 16.12.1960

- 1) Die angebliche Firma Terra-Chemie hat bisher in Bargteheide keinen Gewerbebetrieb begründet. Arbeiten wurden von dieser Firma hier auch nicht ausgeführt.

- 2) Z.d.A.

Der Bürgermeister

Bahnhofstrasse 16 - Schreiben Gem. Bargteheide